

轄區特色-南沙

壹、太平島環境與天然資源

一、地理位置

二、歷史沿革

貳、駐島風情

一、交通運輸

二、郵政通訊

三、遠距醫療

四、住居生活

參、經略成果

一、民生水電

二、生態保育

三、海域執法及人道救援

南沙簡述

臺灣是典型島嶼國家，與海洋依存甚深，在舉世各國擴大海洋資源開發，廣拓海域管轄空間的潮流下，強化「海域執法」，推動「海洋事務」，落實「海事服務」，是海巡署戮力達成的政策目標。



解嚴之後，隨著政治氛圍的和緩，過去金馬地區等軍事管制區也開放觀光，然而，或許您曾經到訪過臺灣的國境之南—鵝鑾鼻，但您知道中華民國的國境極南在那裡嗎？南沙群島位處我國境極南，最早對南沙的紀錄始於漢代，歷朝文獻均有記載。



第二次世界大戰後，日本無條件投降，我國根據「開羅宣言」和「波茨坦公報」，派遣海軍「中業號」、「永興號」、「太平號」及「中建號」前往接收南海諸島，並在島上立主權碑。其中「太平島」係由「太平號」艦接收，該島遂以之為名。此後南沙守備區與海軍氣象臺相繼成立，高雄市政府亦將太平島劃歸為高雄市旗津區。



高雄市政府更把太平島劃設為海龜繁殖保育區的中心，圖為綠蠵龜上岸產卵

經營方向

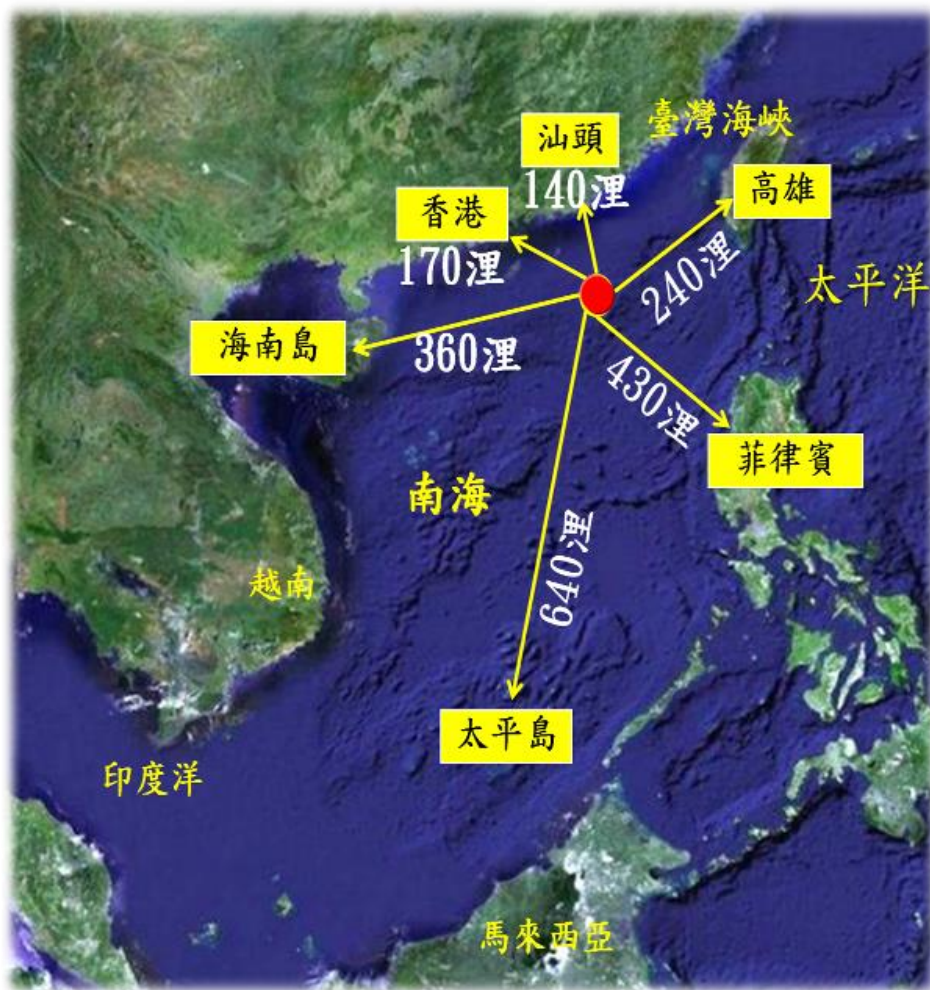
本署循政府政策指導下，近期南沙太平島交通基礎整建工程、太陽能光電系統、民生設施及島上各項經營管理，均在向周邊國家宣示，賡續強化、交互運用我國「軟實力、硬實力及巧實力」相關作為，致力打造太平島成為「和平救難之島」、「生態之島」與「低碳之島」。

壹、太平島環境與天然資源

一、地理位置

地理位置

太平島(北緯 10 °23'、東經 114° 22')，地處南海南沙群島北部中央，鄭和群礁大型環礁上的西北角，居南海西側航道的東邊。於民國 89 年由本署接防，行政區隸屬高雄市旗津區所管轄，與高雄港相距約 860 哩，與東沙島距 640 哩，是我國轄境最南之處。



南沙群島，是中國南海四大群島中分佈最廣、位置最靠南的島群。群島由 230 多座小島、沙洲、暗礁和環礁組成，南北長 500 多哩，東西寬 400 多哩，總面積約 245,000 平方哩。此群島西鄰越南，東接菲律賓，南倚馬來西亞、汶萊，北續中沙、西沙群島與海南島隔海相望，其中太平島即是南沙諸島中面積最大者，太平島長 1,360 公尺，寬 350 公尺，環島長 2,850 公尺，面積約 0.51 平方公里。



地質地形

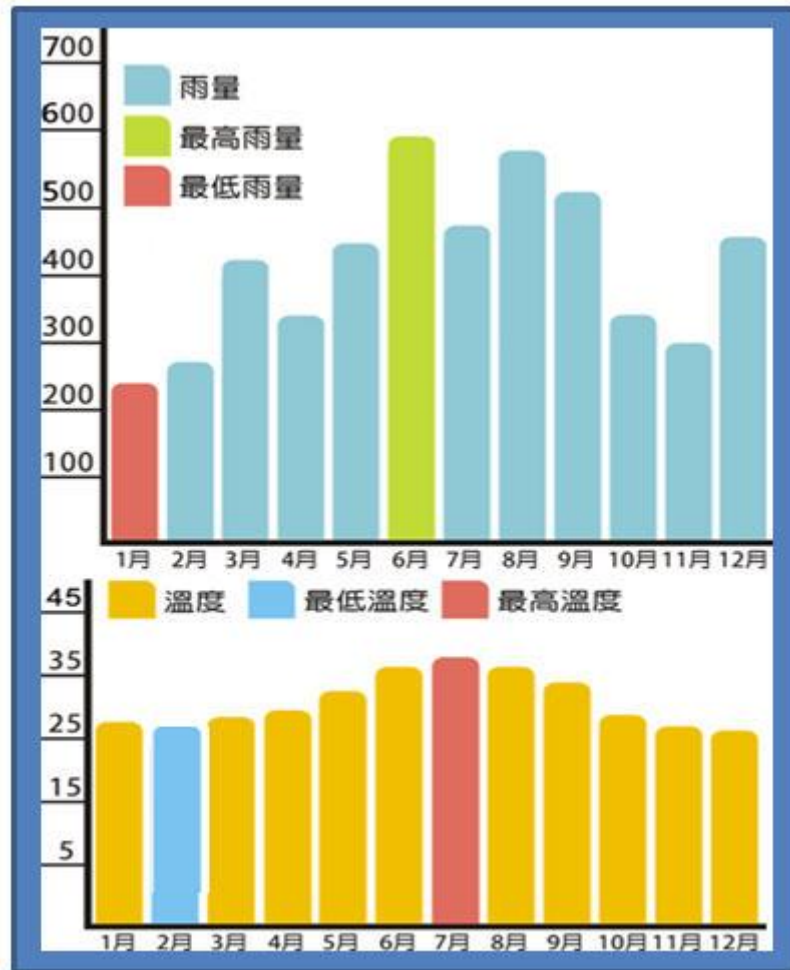
南海的地質構造複雜，主要以大陸架、大陸坡、中央海盆三個部分呈環狀分布。其中南沙群島形成於南海陸坡區的名沙台階，處於多山的海底高原上，區分為島、沙洲、暗礁、暗沙、暗灘等，共有 200 多個。



氣象天候

太平島屬熱帶海洋性氣候，地處赤道無風帶，終年高溫，四季如夏。11 至 4 月平均氣溫為攝氏 26 度，5 至 11 月平均溫度為 35 度，是台灣少數不受颱風直接侵襲的領土。

夏季西南風強勁，且時受颱風外圍環流影響，雨量豐沛，冬季反之。南海夏季盛行西南風，溫暖的黑潮洋流沿越南東岸循大陸沿岸北流，經台灣海峽入東海，其水溫可達攝氏 28 度至 29 度。冬季盛行東北季風，寒冷的親潮洋流反向由東海經台灣海峽流向南海，經越南東岸南下，到南海南部其水溫常在 25 度間；北部受大陸氣候影響，有時可降至攝氏 15 度至 20 度。



▲太平島全貌



▲日式舊棧橋

二、歷史沿革

太平島立碑

【國碑-南疆鎖鑰】



▲民國 79 年由內政部登島設立的
「南疆鎖鑰」石碑及其碑文

南沙群島為我國最南疆域，若臺瓊垂裳之襟帶，控歐亞航運之要衝。部份島嶼曾先見侵於法人及日本。

三十四年抗戰勝利，日本敗降。同年八月二十六日，我派太平、中業等艦，載官兵五十九人，進駐此群島之主島，遂以太平二字，為此主島命名。隸海南特區，立有國碑，並成立氣象臺、無線電台，從事氣象測報，履行國際義務。

此群島不獨在形式上具戰略位置，石油與油氣蘊藏亦豐，

經濟價值亦高。當三十九年國軍撤離海南島，此處駐軍亦曾一度撤守。詎近年菲律賓、越南、馬來西亞等國政府對此群島有妄作主權所屬之言行，我國政府為維護領土主權完整，除向國際宣告外，復派艦南巡，並再派部隊駐守。同時恢復氣象台及電台作業。現島上設有氣象觀測站、發電廠、漁產資源調查站、碼頭及完善之道路網。

是雖位於熱帶，惟係海洋氣候，溫度常在攝氏二十至三十五度之間，盛產海參及各種魚類，海鳥紛集，遺糞成土，椰風蕉雨，林薄叢雜，有淡水可供飲用。故我國邊疆形勢，西陲有流沙護塞，東海則萬里接鄰，此群島不僅鎖鑰南疆，監臨過楫，且復脈絡金馬，儲備資源，盡心國事者，當有遠矚宏略，適切施為，以奠此海南永久之太平也。（資料來源：南疆鎖鑰碑文）

【收復南沙太平島紀念史畫】



民國 83 年時任內政部長吳伯雄先生所設立，繪述太平及中業二艦接收南沙群島情形

【歡迎蒞臨南沙太平島紀念碑】



89 年 2 月 1 日，行政院海岸巡防署接防南沙太平島，並成立「南沙指揮部」。92 年政府制定「南海政策綱領」，高雄市政府完成南沙太平島地籍測量工作。當時內政部長余政憲先生視察太平島，主持太平島一等衛星控制點動土典禮，並登陸中洲島插示國旗，宣示我國擁有南沙主權。

【太平島機場竣工紀念碑】



「永保太平」為民國 97 年前總統陳水扁先生所提，係紀念機場啟用而設立，正面敘述太平島機場建構事略，背面註有當初參與人員姓名。太平島機場的竣工不僅象徵我國在南海的主權，在危急時刻更具有關鍵性之作用。

【南沙碼頭落成紀念碑】

考量南沙太平島於南海戰略地位重要，為維護我國南海主權、加強南海之開發與管理、積極促進南海合作、並以和平方式處理南海爭端，同時也體恤駐島人員運補艱辛，為提升南沙太平島巡防能量及改善運補作業安全，於 103 年 2 月起實施南沙太平島交通基礎整建工程，以突顯我國於南海之

主權，提升我國國際地位，落實海洋興國之理念。紀念碑設於碼頭廣場南側，除記載了南沙太平島碼頭整建紀要，「和平南海，國疆永固」為前總統馬英九先生所提，並於南沙碼頭完工紀念碑前發表「南海和平倡議」路徑圖時，親自見證本署 3000 噸「高雄艦」泊靠在剛整建完工的碼頭，較之以往，未來船艦都可以直接泊靠太平島，除有利於物資運補外，並可藉大型船舶進駐，機動應處突發狀況，擴大搜救範圍、延伸救援能量，提升人道救援效能。

【南沙史要紀念碑】

「太平艦到此立碑」



民國 35 年 12 月 12 日，我國派遣太平艦及中業艦收復南沙群島太平島，在島上行立的主權碑，正面碑文為「南沙群島太平島」，背面刻「中華民國 35 年 12 月 12 日立」，碑左側係「太平島到此」，右側刻「中華民國 77 年 12 月 12 日修建」

「日軍侵占南沙太平島歷史證據」



二戰期間日本於 1938-1939 年先後侵佔我東沙群島、西沙群島和南沙群島。並擅自稱西沙群島為平田群島，稱南沙群島為新南群島，1935 年初，日本人平田末治和台灣總督府設立開發太平島的開洋興行株式會社，石刻上更確認日軍曾侵占太平島的歷史證明。

『海軍南沙守備區』紀念碑



民國 45 年中華民國海軍先後派出立威部隊、威遠部隊和寧遠部隊三次「威力偵巡」南沙群島。在巡弋過程中，曾在太平島、南威島、西月島重樹石碑、舉行升旗典禮，並改編為「南沙守備區」，改派海軍陸戰隊守備太平島。右圖同為民國 45 年中華民國海軍所設立，梯形為迎賓碑。

『南疆屏障』紀念碑



民國 56 年 10 月，中國青年反共救國團參加「暑期育樂活動南疆遠航隊」當時登島所設立，這是我國第一次有一般民眾

來此。

『海疆砥柱』紀念碑



民國 87 年 7 月 12 日唐飛先生搭乘鄭和艦登島紀念所豎立。

當時唐飛為參謀總長，也是第一位最高階長官登臨本島。

其他三面為歷任海軍司令：

一、宋長志：海軍上將總司令。

二、鄒 堅：海軍上將總司令。

三、黃光洛：海軍陸戰隊中將司令

貳、駐島風情

一、交通運輸

交通基礎設施

南沙太平島是我國在南沙群島駐防之島礁，雖然距離臺灣遙遠，但有每月往返之運補貨輪，以及本署海巡艦、國防部海軍軍艦及空軍運輸機可以載運駐島人員休假。船舶單趟航程約三天，在 96 年機場竣工後乘載飛機則快上許多，航程約四小時即可抵達太平島，另於 104 年南沙碼頭完工啟用後，均大幅增強南沙醫療救援及緊急運補能量，可有效縮短運補時間、便利人道救援、提供漁業協助及提升海域助航能力，並彰顯總統「南海和平倡議」理念。



南沙太平島機場與碼頭等交通基礎設施均已竣工使用，鑑於南沙群島暗礁林立，設立燈塔可提供本島海域缺乏的民用助導航設施，降低行經船隻航行風險

島上交通概況

島上有固定吊臂、怪手及大卡車可利用實施裝卸，大幅減低人力需求。運補內容包含各項民生物資，也會將島上的資源

垃圾送到臺灣回收處理。除此，亦有機場公車可運送島區乘客



二、郵政通訊

通信建設

南沙在本署苦心經營之下，逐步建立有線電、無線電、衛星電話，並搭配資訊系統，建構整體通信網絡，市話方面，

因為南沙在行政區域隸屬高雄市旗津區，所以島上直撥高雄市比照市內電話，不需加撥區域碼。各據點亦設有卡式公用電話，廣為駐島人員利用。惟行動通訊限於廠商成本問題，多年來未能普及，為求南沙太平島區通訊暢達，滿足駐島人員通訊需求，本署經過不斷努力，終於於 101 年協調中華電信公司同意，不計虧損，建置太平島行動通訊服務。至此，駐島人員再也不必於公用電話排隊苦等，已可透過手機聽見遠方親友熟悉且溫暖的祝福，與在臺親友的距離也更接近，不僅提高駐島士氣，更有助遂行緊急應變與即時協調聯繫之通信使命。



以往南沙太平島由國防部海軍陸戰隊駐守，設有軍郵局，職

司包裹與信件服務，而後時代轉變，各地軍郵局紛紛轉型為普通郵局服務一般民眾，南沙因無設籍居民(105年1月起陸續5人設籍南沙太平島)，故仍然延續軍郵制度，惟相關作業流程因時代變遷及駐島人員輪調，略有所異。

「郵政之所及，即主權之所在」

南沙太平島郵政最早可溯至海軍陸戰隊駐守時之軍郵局，軍郵局裁撤後，海巡署自89年接管後以「南沙郵政第91106附2號信箱」持續運作，102年1月8日協調中華郵政公司高雄郵局攜手合作，成立南沙郵政代辦所，除加速郵務效能，並具體提升駐島人員福利。另考量空間配置及增進郵務效能，於110年由東南沙分署與高雄郵局合作，重新規劃遷移，除彰顯政府「郵政之所至，主權之所及」之意涵，更嘉惠南沙官兵便於使用郵政服務。



▲為駐島人員從南沙回寄臺灣報平安之信件，別有意義，因南沙郵戳得來不易，各地集郵人士亦常來信蒐集

▲圖為駐島人員從南沙回寄臺灣報平安之信件，別有意義，因南沙郵戳得來不易，各地集郵人士亦常來信蒐集

國人設籍

為維護國家主權，響應政府南海政策，駐島護理人員於105年1月21日完成遷籍，成為第一位設籍國人，以實際行動彰顯國家主權。

三、遠距醫療

南沙醫院



「南沙醫院」前身為南沙醫務所，於民國 52 年興建完成，為本島重要醫療場所，現由本署醫官、國軍高雄總醫院資深主治醫師及麻醉護理師等員編配駐診，並備有手術室、X 光室及病房等醫療設施，以提供同仁完善醫療服務。



遠距醫療

國軍高雄總醫院合作遠距離醫療系統，倘遇重大複雜病情，即透過系統與該院各專科醫師實施視訊會診，以協助駐島醫師現場處置，確保人員健康安全。為強化島區醫療服務，本署亦與南沙醫院服務的對象不只是島上駐島人員，本署基於

海事服務、救生救難的職責，對附近海域作業之各國漁民亦施予人道醫療救助。



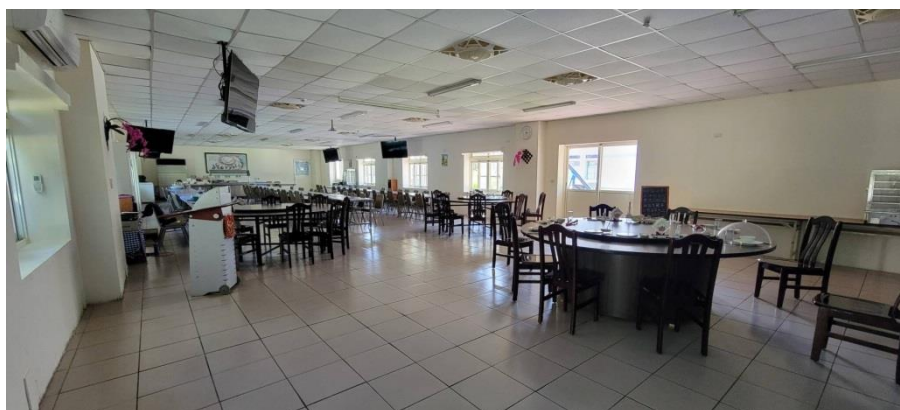
四、住居生活

行政大樓



行政大樓歷經 2 年規劃，為本署所興建，設有門牌，於 98 年 1 月 25 日落成搬遷，兼供駐島人員住宿，設施完善，目前為本署南沙指揮部現址。

官兵休閒中心



「官兵休閒中心」於 104 年 1 月 29 日完工，位於行政大樓後方。上圖為 1 樓餐廳，於餐會時由駐島人員向總統賀年；下圖為 2 樓指揮部人員寢室及貴賓室，另設有官兵生活館，為駐島人員休閒之重要場所。



參、經略成果

一、民生水電

水源

【井水】

據收復太平島之中業艦李敦謙艦長於《艱險定疆立奇功進駐南沙群島紀實》中記載(中外雜誌, 382期, 民國77年(1988年)), 民國35年(1946年)12月12日登太平島時, 即發現「島之中央地點有清泉土井一口, 水質清涼味美, 正是我駐島人員飲用水之泉源」。嗣經歷年駐軍陸續擴充, 迄民國89年(2000年)海巡署接替防務時已有10口水井, 顯見地下水脈蘊藏豐富; 原2、3、4號等3口井已於民國96年(2007年)間機場整建時填埋, 另1、6、8號等3口井暫無使用, 9號井僅養殖吳郭魚; 餘5、7、10號等3口井目前正常使用中, 另於104年12月12日將使用之水井由島東向島西重新編號。

【海水淡化機】



每日淡化水平均產量約 50 公噸，可供全島生活盥洗及廚房炊事使用。

【雨水回收】



南沙地區旱季為每年 2 月至 6 月；雨季為 6 月下旬至隔年 1 月；年平均降雨量為 3,118.4 毫米，每月平均 259.9 毫米，南沙指揮部目前運用餐廳屋頂承接雨水建置地下回收池（40 公噸）及 6 座蓄水塔（17.5 公噸），另配合南沙交通基

礎整建工程構建兩座蓄水池，約可蓄儲 101,500 公升（101.5 公噸）雨水，主要供應灌溉使用。

二、生態保育

綠蠓龜繁殖保育



目前海龜保育工作為國際間矚目的議題，一般綠蠓龜產卵高峰在 7 月間，但在南沙較為特殊，4 月間就會有綠蠓龜產卵，每 2 至 4 年才會上岸產卵一次，每一窩卵平均約有 100 顆，但孵化率只有 5 至 7 成，如果生產、孵化與成長過程發生意外，數量更有限。

綠蠓龜是太平島上害羞的訪客，特別是在五至十月份的夜晚，它們會緩緩地匍匐在太平島的北岸，尋找適

合產卵的蔽所。因太平島北側沙灘為海龜主要產卵場地，故南沙指揮部也將島北規劃為生態保育步道，路旁設有「南沙生態簡介」佈告欄，讓同仁在享受南沙生態之美的同時，也能建立正確的保育觀念，協助迷途或擱淺的綠蠵龜。



依據調查，南沙群島已成為保育類「綠蠵龜」的重要棲息地，高雄市政府海洋局也以太平島為中心，公告將太平島劃設為海龜繁殖保育區。其陸域產卵棲地從沙灘起算至樹林外側；海域則為潮間帶與低潮線至 12 哩處，顯見南沙保育工作有成。

維護島區自然環境

除此之外，在生態環境維護方面，落實垃圾分類與資源回收，將回收資源回運台灣處理，島上也會定期舉行淨灘活

動，主要是撿拾海灘上隨洋流漂來的人工垃圾，讓國境極南成為永遠的淨土。



南沙研習營

為強化國人認識及支持國家南海政策，於 101 年起陸續由國防部主辦，本署協辦，以激發學子熱愛國家情懷，深耕國土疆域意識。



南沙研習營青年學子種下希望，期許中華民國國旗永遠在南沙太平島上飄揚



三、海域執法及人道救援

海域執法

太平島海域執法任務由本署第五海巡隊南沙分隊負責，負責執行禁止、限制水域之偵巡及驅離，並採用「柔性勸導、和平對待」原則，以貫徹、維護南海主權立場之和平政策。此外，本署艦隊分署亦定期執行「碧海專案」，另國防部海軍司令部「定期偵巡」，相互派遣大型船艦前往太平島協助

南沙指揮部實施「南海護漁」及「越界驅離」勤務，展現我護漁決心。



人道救援

南沙太平島為航行南沙海域船舶及漁民提供及時援助。

