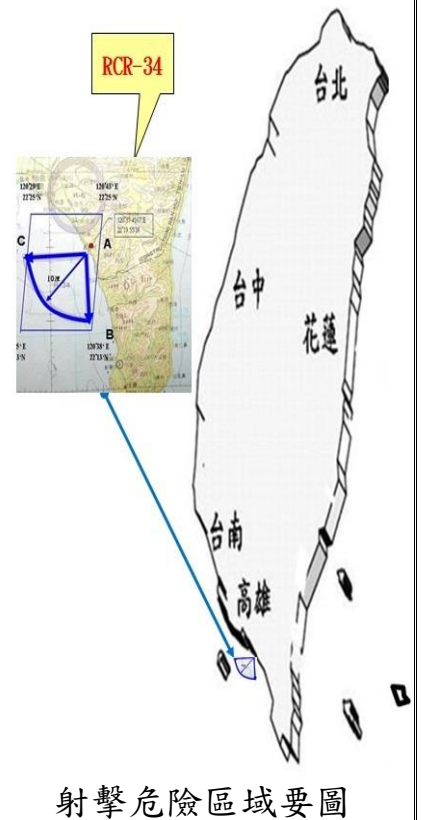


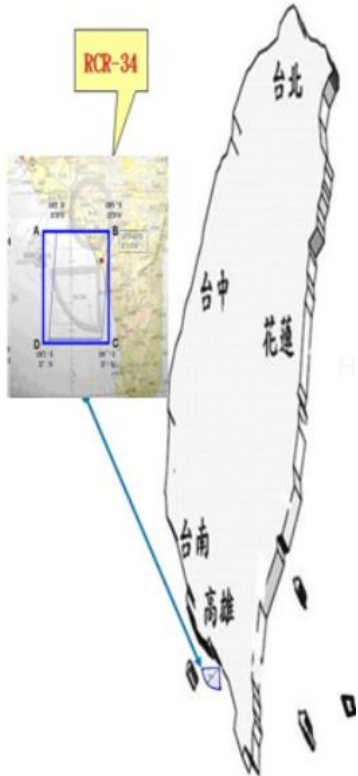
國防部空軍司令部對海（空）實彈射擊報告單【無】

分送單位（機關）	射擊單位	75003 部隊	
科技部	射擊目的	年度訓練	
內政部警政署	射擊日期	115 年 3 月 10-11 (刪除) 12、13、19、20、24、25 日	
民用航空局			
飛航服務總臺	射擊時間	115 年 3 月 10-11 (刪除) 12、13、19、20、24、25 日 每日 1200-1700 時 115 年 3 月 10-11 (刪除) 12、13、19、20、24、25 日 每日 <u>1730-2100</u> (修訂) 時	
基隆海岸電臺	射擊地點	加祿堂海域 RCR-34	
交通部航港局	使用武器	各式地對空武器	
交通部航政司	射擊彈數	依年度射擊計畫實施	
交通部航港局 北部航務中心	高度起算	AMSL	
交通部航港局 中部航務中心	座標系統	WGS 84	
交通部航港局 南部航務中心	對空域 對海域 危險區域 (經緯度)	以 221910N 1203748E 為中心，10NM 為半徑，自 222159N 1202727E 反時針方向至 220935N 1204100E 所形成之扇形空域。高度 0-24,000 呎。	
交通部航港局 東部航務中心			
行政院 農業部漁業署			
高雄市政府海洋局			
海洋委員會海巡署			
海洋委員會海巡署 艦隊分署			
海洋委員會海巡署北部分署			
海洋委員會海巡署中部分署			
海洋委員會海巡署南部分署			
海洋委員會海巡署東部分署			
海洋委員會海巡署金馬澎分署			
海洋委員會海巡署東南沙分署			
國家中山科學研究院			
國防部戰情中心	最小半徑	10NM	
國防部參謀本部 情報參謀次長室	最大彈道 高度	0~24,000 呎	
國防部參謀本部 訓練參謀次長室			
國防部陸軍司令部			
國防部海軍司令部			
國防部空軍司令部	備註： 1. 實際執行之空管範圍以民航局所發佈為準。 2. 船隻及航空器請避開測試海、空域以策安全。 3. 臨時變更將以電話傳真通知。 4. 申請單位應事先徵得管理單位同意後，得許可執行「遙控無人機管理規則第33條」所訂災害應變或緊急任務，並於限航區時段飛行。		
國防部憲兵指揮部			
國防部後備指揮部			
國防部電訊發展室			
空軍作戰指揮部			
陸軍司令部後勤指揮部			



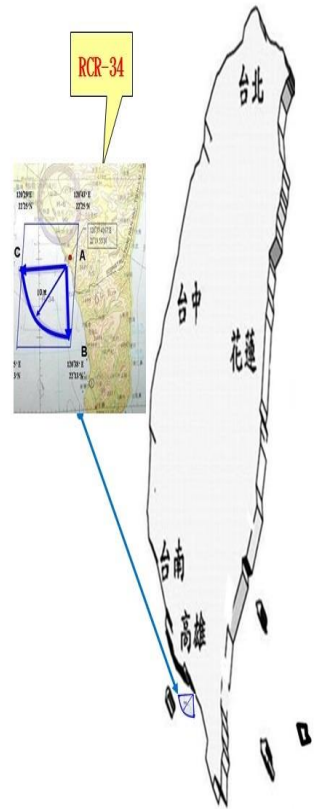
敬致
部隊長

國防部空軍司令部對海（空）實彈射擊報告單【無】

分送單位（機關）	射擊單位	75003 部隊	
科技部	射擊目的	年度訓練	
內政部警政署 民用航空局	射擊日期	115 年 3 月 10-11 (刪除) 12、13、19、20、24、25 日	
飛航服務總臺	射擊時間	115 年 3 月 10-11 (刪除) 12、13、19、20、24、25 日 每日 1200-1700 時 115 年 3 月 10-11 (刪除) 12、13、19、20、24、25 日 每日 <u>1730-2100</u> (修訂)時	
基隆海岸電臺	射擊地點	加祿堂營區周邊空域	<p>射擊危險區域要圖</p>
交通部航港局	使用武器	無	
交通部航政司	射擊彈數	無	
交通部航港局 北部航務中心	高度起算	AMSL	
交通部航港局 中部航務中心	座標系統	WGS 84	
交通部航港局 南部航務中心	對空域 對海域 危險區域 (經緯度)	以 221919N 1203434E 為中心， 連接下列四點為範圍： A：222505N 1202648E B：222505 N 1204048E C：220700N 1204048E D：220700N 1202648E 高度 0-5,000 呎。	
交通部航港局 東部航務中心			
行政院 農業部漁業署			
高雄市政府海洋局			
海洋委員會海巡署			
海洋委員會海巡署 艦隊分署			
海洋委員會海巡署北部分署			
海洋委員會海巡署中部分署			
海洋委員會海巡署南部分署			
海洋委員會海巡署東部分署			
海洋委員會海巡署金馬澎分署			
海洋委員會海巡署東南沙分署			
國家中山科學研究院			
國防部戰情中心			
國防部參謀本部 情報參謀次長室	最小半徑	11NM	敬致 部隊長
國防部參謀本部 訓練參謀次長室	最大彈道 高度	0~5,000 呎	
國防部陸軍司令部			
國防部海軍司令部			
國防部空軍司令部	備註： 1.實際執行之空管範圍以民航局所發佈為準。 2.船隻及航空器請避開測試海、空域以策安全。 3.臨時變更將以電話傳真通知。 4.空域範圍於操演航空器進駐時採協調管制使用。 5.申請單位應事先徵得管理單位同意後，得許可執行「遙控無人機管理規則第33條」所訂災害應變或緊急任務，並於限航區時段飛行。		
國防部憲兵指揮部			
國防部後備指揮部			
國防部電訊發展室			
空軍作戰指揮部			
陸軍司令部後勤指揮部			

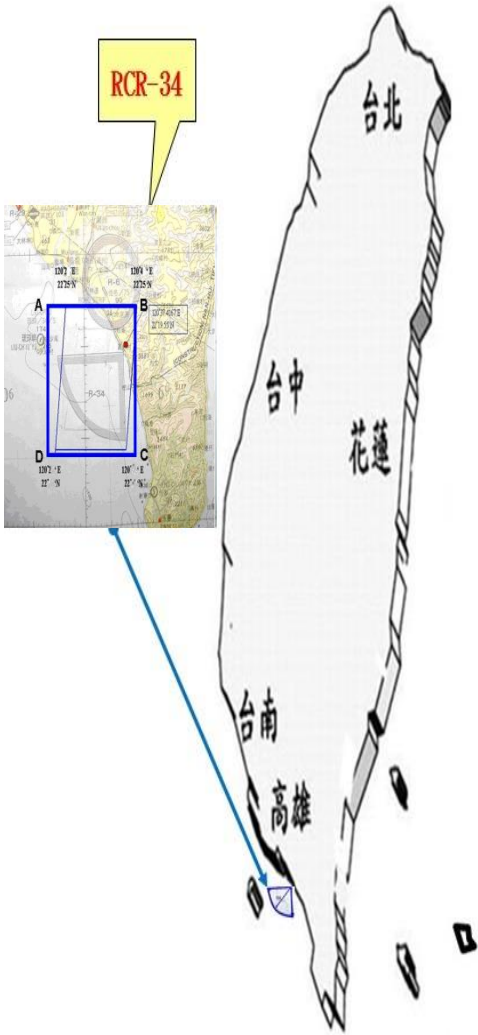
國防部空軍司令部對海（空）實彈射擊報告單【無】

分送單位（機關）	射擊單位	75003 部隊
科技部	射擊目的	年度訓練
內政部警政署	射擊日期	115 年 2 月 26、27 日，3 月 <u>5、</u>
民用航空局		<u>6(新增)</u> 、10、11 日
飛航服務總臺	射擊時間	115 年 2 月 26、27 日，3 月 <u>5、</u>
		<u>6(新增)</u> 、10、11 日 每日 1200-1700 時
		115 年 2 月 26、27 日，3 月 <u>5、</u>
		<u>6(新增)</u> 、10、11 日 1730-2100 時
基隆海岸電臺	射擊地點	加祿堂海域 RCR-34
交通部航港局	使用武器	各式地對空武器
交通部航政司	射擊彈數	依年度射擊計畫實施
交通部航港局 北部航務中心	高度起算	AMSL
交通部航港局 中部航務中心	座標系統	WGS 84
交通部航港局 南部航務中心	對空域 對海域 危險區域 (經緯度)	以 221910N 1203748E 為中心， 10NM 為半徑，自 222159N 1202727E 反時針方向至 220935N 1204100E 所形成之扇形空域。 高度 0-5,000 呎。
交通部航港局 東部航務中心		
行政院		
農業部漁業署		
高雄市政府海洋局		
海洋委員會海巡署		
海洋委員會海巡署 艦隊分署		
海洋委員會海巡署北部分署		
海洋委員會海巡署中部分署		
海洋委員會海巡署南部分署		
海洋委員會海巡署東部分署		
海洋委員會海巡署金馬澎分署		
海洋委員會海巡署東南沙分署		
國家中山科學研究院		
國防部戰情中心		
國防部參謀本部 情報參謀次長室	最小半徑	10NM
國防部參謀本部 訓練參謀次長室	最大彈道 高度	0~5,000 呎
國防部陸軍司令部	備註： 1.實際執行之空管範圍以民航局所發佈為準。 2.船隻及航空器請避開測試海、空域以策安全。 3.臨時變更將以電話傳真通知。 4.申請單位應事先徵得管理單位同意後，得許可執行「遙控無人機管理規則第33條」所訂災害應變或緊急任務，並於限航區時段飛行。	敬致 部隊長
國防部海軍司令部		
國防部空軍司令部		
國防部憲兵指揮部		
國防部後備指揮部		
國防部電訊發展室		
空軍作戰指揮部		
陸軍司令部後勤指揮部		



射擊危險區域要圖

國防部空軍司令部對海（空）實彈射擊報告單【無】

分送單位（機關）	射擊單位	75003 部隊	射擊危險區域要圖 
科技部	射擊目的	例行訓練	
內政部警政署	射擊日期	115 年 2 月 3、4、10、11 日	
民用航空局	射擊時間	115 年 2 月 3、4、10、11 日 每日 1000-1200 時	
飛航服務總臺	射擊地點	加祿堂營區周邊空域	
基隆海岸電臺	使用武器	無	
交通部航港局	射擊彈數	無	
交通部航政司	高度起算	AMSL	
交通部航港局北部航務中心	座標系統	WGS 84	
交通部航港局中部航務中心	對空域 對海域 危險區域 (經緯度)	以 221919N 1203434E 為中心，連接下列四點為範圍： A：222505N 1202648E B：222505 N 1204048E C：220700N 1204048E D：220700N 1202648E 高度 0-15,000 呎。	
交通部航港局南部航務中心			
交通部航港局東部航務中心			
行政院			
農業部漁業署			
高雄市政府海洋局			
海洋委員會海巡署			
海洋委員會海巡署艦隊分署			
海洋委員會海巡署北部分署			
海洋委員會海巡署中部分署			
海洋委員會海巡署南部分署			
海洋委員會海巡署東部分署			
海洋委員會海巡署金馬澎分署			
海洋委員會海巡署東南沙分署			
國家中山科學研究院			
國防部戰情中心	最小半徑	11NM	
國防部參謀本部情報參謀次長室			
國防部參謀本部訓練參謀次長室	最大彈道高度	0~15,000 呎	
國防部陸軍司令部			
國防部海軍司令部			
國防部空軍司令部	備註： 1.實際執行之空管範圍以民航局所發佈為準。 2.船隻及航空器請避開測試海、空域以策安全。 3.臨時變更將以電話傳真通知。 4.空域範圍於操演航空器進駐時採協調管制使用。 5.申請單位應事先徵得管理單位同意後，得許可執行「遙控無人機管理規則第33條」所訂災害應變或緊急任務，並於限航區時段飛行。		
國防部憲兵指揮部			
國防部後備指揮部			
國防部電訊發展室			
空軍作戰指揮部			
陸軍司令部後勤指揮部			

敬致

部隊長