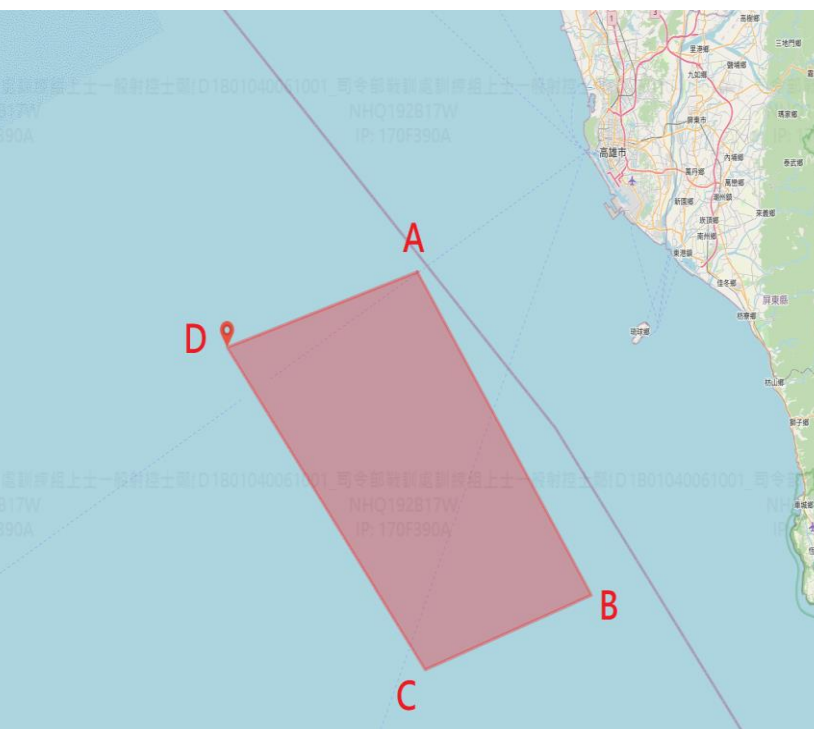


國防部海軍司令部空層空域操演報告單

日期時間(LT)	機型架次	操演空域(WGS84)	高度(MSL)	中心點及最小半徑	備考
115.3.17 0800-1200	P-3C(1批/1架次)	A : 22°26' 00" N/119°54' 00" E B : 21°56' 00" N/120°16' 00" E C : 21°49' 00" N/119°55' 00" E D : 22°19' 00" N/119°30' 00" E	4,000 呎 (含)以下	22° 09' 00" N 120° 05' 00" E 20NM	
115.3.17 0800-1200	S-70C(1批/1架次)		1,000 呎 (含)以下		
115.3.17 1200-1400					

分送單位(機關) 操演區域示意圖 代碼:

01	內政部警政署
02	交通部民用航空局飛航服務總臺
03	基隆海岸電臺
04	交通部航政司
05	交通部航港局
06	交通部航港局北部航務中心
07	交通部航港局中部航務中心
08	交通部航港局南部航務中心
09	交通部航港局東部航務中心
10	農業部漁業署
11	高雄市政府海洋局
12	海洋委員會海巡署
13	海洋委員會海巡署艦隊分署
14	海洋委員會海巡署北部分署
15	海洋委員會海巡署中部分署
16	海洋委員會海巡署南部分署
17	海洋委員會海巡署東部分署
18	海洋委員會海巡署金馬澎分署
19	海洋委員會海巡署東南沙分署
20	臺灣港務股份有限公司
21	國家中山科學研究院
22	國防部陸軍司令部
23	國防部空軍司令部
24	國防部憲兵指揮部
25	國防部參謀本部情報參謀次長室
26	國防部參謀本部作戰及計畫參謀次長室 (聯合作戰指揮中心)
27	國防部參謀本部訓練參謀次長室
28	國防部電訊發展室
29	陸軍航空特戰指揮部
30	空軍作戰指揮部
31	海軍艦隊指揮部
32	海軍陸戰隊指揮部
33	海軍教育訓練暨標準發展指揮部
34	海軍大氣海洋局



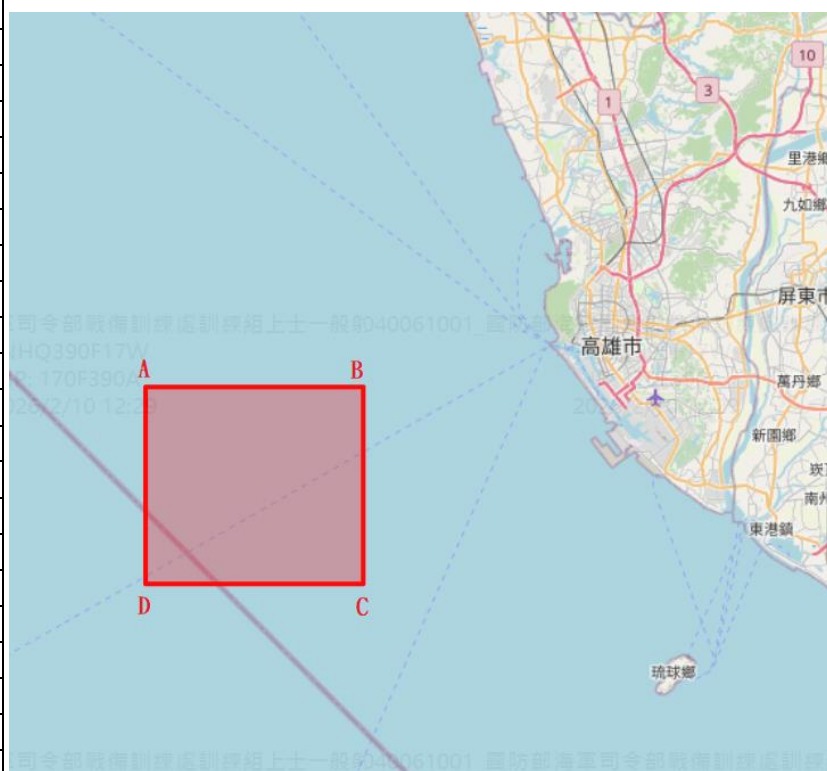
備註：
 1. 上述操演空域採協調使用，於任務期間派遣聯絡官至高雄進場台負責相關協調作業。
 2. 上述操演空域已協調空軍配合實施。
 3. 航空器及船舶請避開管制空域以策安全。
 4. 臨時變更將以電話傳真通知。

國防部海軍司令部空層空域操演報告單

日期時間(LT)	機型架次	操演空域(WGS84)	高度(MSL)	中心點及最小半徑	備考
115.3.16 0900-1030	S-70C(1批/1架次)	A : 22° 35' 00" N/119° 53' 00" E B : 22° 35' 00" N/120° 05' 00" E C : 22° 25' 00" N/120° 05' 00" E D : 22° 25' 00" N/119° 53' 00" E	1,000 呎 (含)以下	22° 30' 00" N 120° 00' 00" E 5NM	
115.3.16 1030-1200					

分送單位(機關) 操演區域示意圖 代碼：

01	內政部警政署
02	交通部民用航空局飛航服務總臺
03	基隆海岸電臺
04	交通部航政司
05	交通部航港局
06	交通部航港局北部航務中心
07	交通部航港局中部航務中心
08	交通部航港局南部航務中心
09	交通部航港局東部航務中心
10	農業部漁業署
11	高雄市政府海洋局
12	海洋委員會海巡署
13	海洋委員會海巡署艦隊分署
14	海洋委員會海巡署北部分署
15	海洋委員會海巡署中部分署
16	海洋委員會海巡署南部分署
17	海洋委員會海巡署東部分署
18	海洋委員會海巡署金馬澎分署
19	海洋委員會海巡署東南沙分署
20	臺灣港務股份有限公司
21	國家中山科學研究院
22	國防部陸軍司令部
23	國防部空軍司令部
24	國防部憲兵指揮部
25	國防部參謀本部情報參謀次長室
26	國防部參謀本部作戰及計畫參謀次長室 (聯合作戰指揮中心)
27	國防部參謀本部訓練參謀次長室
28	國防部電訊發展室
29	陸軍航空特戰指揮部
30	空軍作戰指揮部
31	海軍艦隊指揮部
32	海軍陸戰隊指揮部
33	海軍教育訓練暨 準則發展指揮部
34	海軍大氣海洋局



備註：

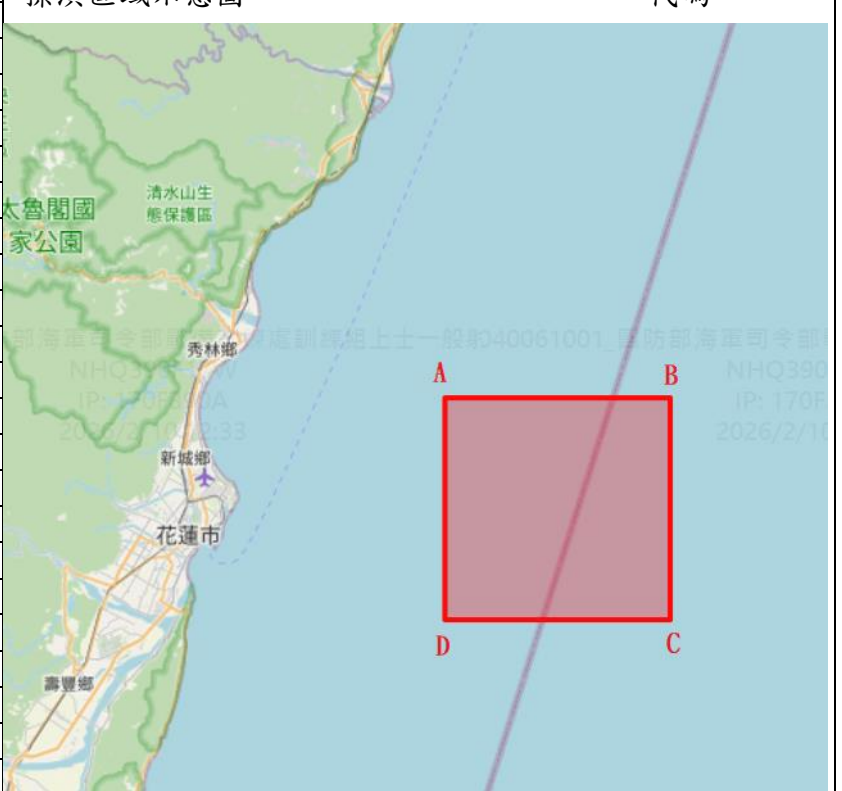
1. 上述操演空域採協調使用，於任務期間派遣聯絡官至高雄進場台負責相關協調作業。
2. 上述操演空域已協調空軍配合實施。
3. 航空器及船舶請避開管制空域以策安全。
4. 臨時變更將以電話傳真通知。

國防部海軍司令部空層空域操演報告單

日期時間(LT)	機型架次	操演空域(WGS84)	高度(MSL)	中心點及最小半徑	備考
115.3.19 0800-1100	S-70C(1批/1架次)	A: 24°05' 00" N/121°49' 00" E B: 24°05' 00" N/122°00' 00" E C: 23°55' 00" N/122°00' 00" E D: 23°55' 00" N/121°49' 00" E	1,000 呎 (含)以下	24° 00' 00" N 121° 55' 00" E 5NM	
115.3.23 1030-1330					

分送單位(機關) 操演區域示意圖 代碼:

01	內政部警政署
02	交通部民用航空局飛航服務總臺
03	基隆海岸電臺
04	交通部航政司
05	交通部航港局
06	交通部航港局北部航務中心
07	交通部航港局中部航務中心
08	交通部航港局南部航務中心
09	交通部航港局東部航務中心
10	農業部漁業署
11	高雄市政府海洋局
12	海洋委員會海巡署
13	海洋委員會海巡署艦隊分署
14	海洋委員會海巡署北部分署
15	海洋委員會海巡署中部分署
16	海洋委員會海巡署南部分署
17	海洋委員會海巡署東部分署
18	海洋委員會海巡署金馬澎分署
19	海洋委員會海巡署東南沙分署
20	臺灣港務股份有限公司
21	國家中山科學研究院
22	國防部陸軍司令部
23	國防部空軍司令部
24	國防部憲兵指揮部
25	國防部參謀本部情報參謀次長室
26	國防部參謀本部作戰及計畫參謀次長室 (聯合作戰指揮中心)
27	國防部參謀本部訓練參謀次長室
28	國防部電訊發展室
29	陸軍航空特戰指揮部
30	空軍作戰指揮部
31	海軍艦隊指揮部
32	海軍陸戰隊指揮部
33	海軍教育訓練暨 準則發展指揮部
34	海軍大氣海洋局



備註：
 1. 上述操演空域採協調使用，於任務期間派遣聯絡官至台北進場台負責相關協調作業。
 2. 上述操演空域已協調空軍配合實施。
 3. 航空器及船舶請避開管制空域以策安全。
 4. 臨時變更將以電話傳真通知。