

113 年 10 月 海巡人員統計概況

本署 10 月底編制員額 14,346 人，預算員額 3,931 人，均與上月底同。現有員額 11,865 人，較上月底增 223 人；若扣除技工、工友、駕駛及約聘僱人員 220 人，計 11,645 人，亦較上月底增 225 人，主因警察人員增 158 人及軍職人員增 53 人所致，編現率 81.2%、缺額 2,701 人。

壹、現員統計

一、概況：本署 10 月底編制員額 14,346 人，預算員額 3,931 人，均與上月底同。現有員額 11,865 人，較上月底增 223 人，其中，軍職人員增 53 人，主係志願役中尉至士官長增 40 人所致；文職人員增 170 人，又以警察人員增 158 人為主。若扣除技工、工友、駕駛及約聘僱人員 220 人，計 11,645 人，亦較上月底增 225 人，主因警察人員增 158 人及軍職人員增 53 人所致，編現率 81.2%、缺額 2,701 人。

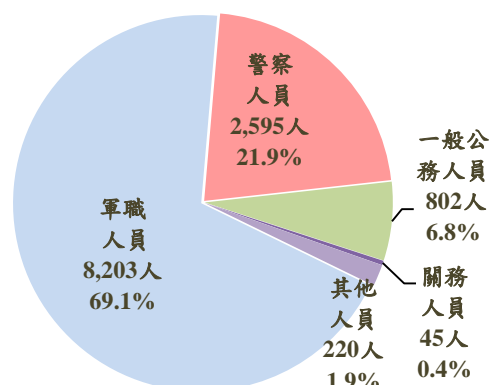
表1 113年10月底現有員額統計

	編制員額 ①	預算員額 ②	現有員額								編現率 ④	缺額 ⑤	
			總計	軍職人員		文職人員							
				計	志願 士兵	計	警察 人員	一般 公務 人員	關務 人員	其他 人員 ③			
113年10月底	14,346	3,931	11,865	8,203	2,007	3,662	2,595	802	45	220	81.2	2,701	
113年9月底	14,346	3,931	11,642	8,150	1,978	3,492	2,437	788	45	222	79.6	2,926	
與上月底比較	增減數(人)	0	0	223	53	29	170	158	14	0	-2	1.6 (百分點)	-225
	增減率(%)	0.0	0.0	1.9	0.7	1.5	4.9	6.5	1.8	0.0	-0.9	-	-7.7
112年10月底	14,346	3,932	11,551	8,021	1,961	3,530	2,475	781	51	223	79.0	3,018	
與上年同月底比較	增減數(人)	0	-1	314	182	46	132	120	21	-6	-3	2.2 (百分點)	-317
	增減率(%)	0.0	-0.0	2.7	2.3	2.3	3.7	4.8	2.7	-11.8	-1.3	-	-10.5

附註：①「編制員額」不含機關依法令進用之技工、工友、駕駛及約聘僱等第二類人員，現有員額則含。
 ②「預算員額」自104年8月起不含志願役上士以下士官兵及義務役人員；自110年起不含軍職人員。
 ③其他人員指技工、工友、駕駛及約聘僱人員。
 ④編現率=(現有員額-其他)/編制員額*100%。
 ⑤缺額=編制員額-(現有員額-其他)。

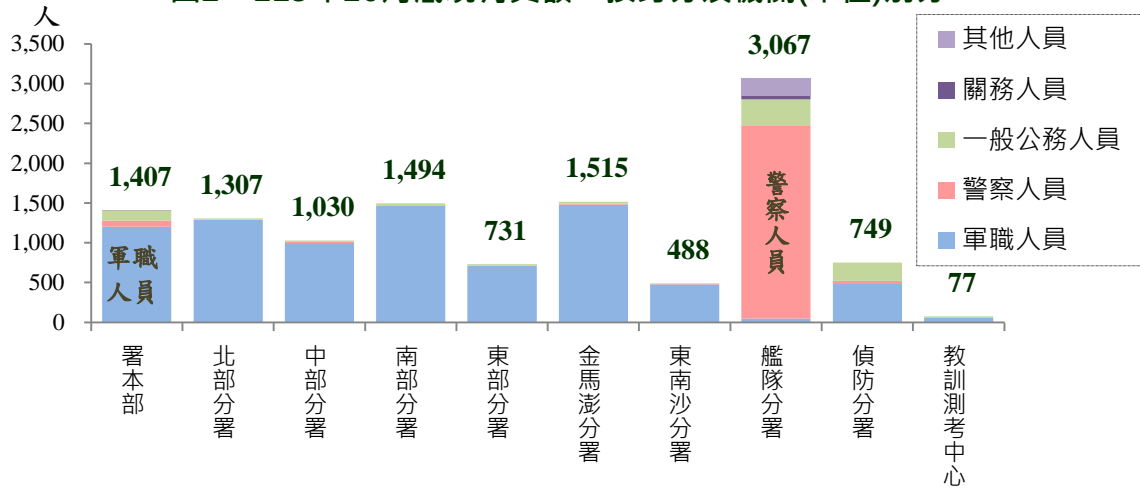
二、依身分別觀察：本署 10 月底現有員額 11,865 人中，以軍職人員 8,203 人為主，占 69.1%。文職人員 3,662 人，占 30.9%，其中又以警察人員 2,595 人最多、一般公務人員 802 人次之。若依身分與所屬各機關(單位)別交叉統計，受本署成立時之人員移撥及各分署派

圖1 113年10月底現有員額-按身分別分



出單位之業務特性不同等影響，除納編海巡隊之艦隊分署以警察人員為主外，餘納編岸巡隊及查緝隊等各分署及署本部現有員額均以軍職人員為主。

圖2 113年10月底現有員額 - 按身分及機關(單位)別分



三、依年齡別觀察：本署 10 月底現有員額平均年齡 33.9 歲，年齡中位數 32.2 歲，其中，以 29 歲以下 5,115 人居首，占 43.1%；30~39 歲 3,676 人居次，占 31.0%；40~49 歲 1,825 人再次之，占 15.4%。所屬各機關(單位)中，高於平均年齡者依序有艦隊分署 39.7 歲、偵防分署及教訓測考中心之 39.6 歲。

圖3 113年10月底現有員額-按年齡別分

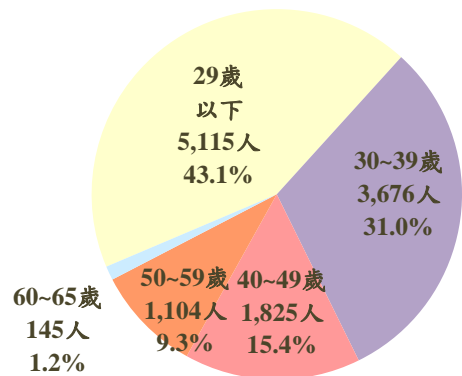
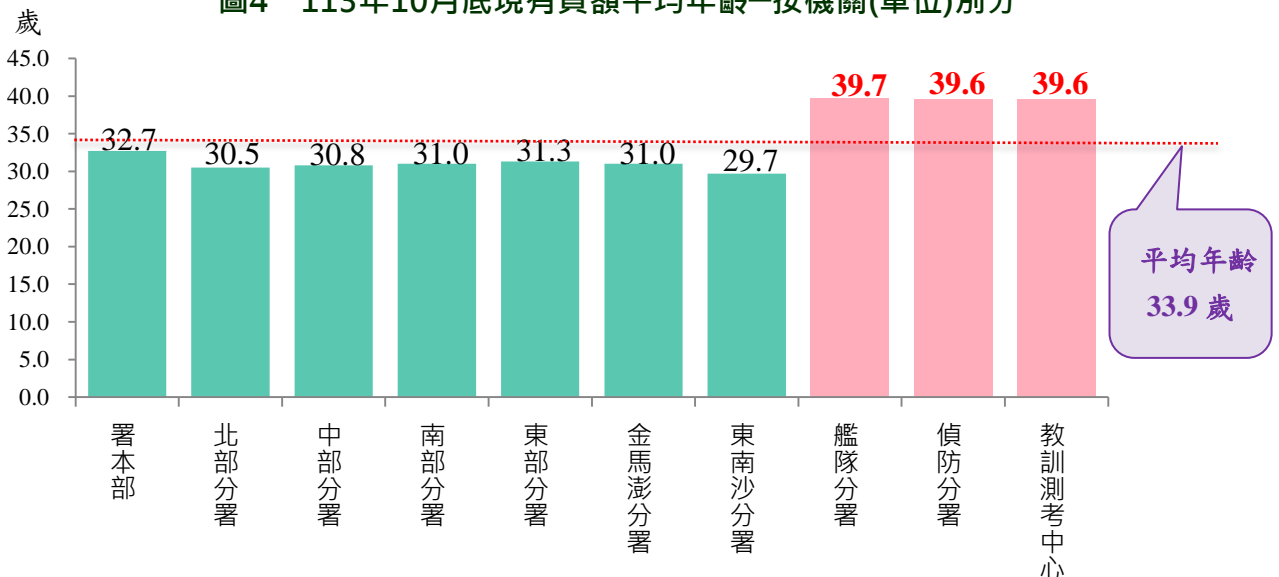


圖4 113年10月底現有員額平均年齡—按機關(單位)別分



四、依教育程度別觀察：本署 10 月底現有員額之教育程度，以大學畢業者 5,248 人最多，占 44.2%；高中（職）畢業者 3,607 人次之，占 30.4%；專科畢業者 2,014 人再次之，占 17.0%。所屬各機關(單位)中，大學以上畢業者所占比率，以教訓測考中心 93.5%最高，東部分署 45.3%最低。另志願士兵 2,007 人中，教育程度以高中(職) 畢業者 1,530 人為主，占七成六。

圖5 113年10月底現有員額-按教育程度別分

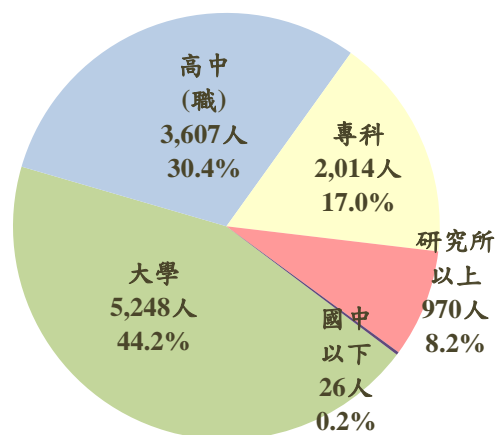
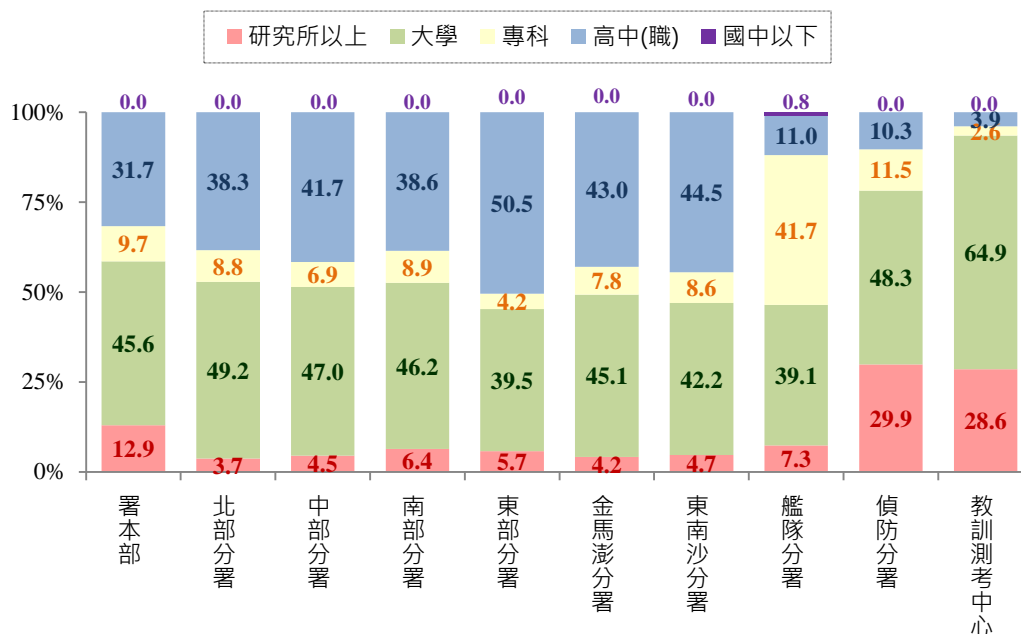


圖6 113年10月底現有員額—按教育程度及機關(單位)別分



貳、原住民現員統計

一、概況：本署 10 月底原住民現有員額 802 人，占全署現有員額 11,865 人之 6.8%，較上月底增 15 人；較上年同月底增 46 人，主因軍職人員增 49 人所致。依身分別觀察，以軍職人員 677 人(含男性 573 人)及警察人員 109 人(男性 108 人)居前二位，合占 98.0%。顯示於本署任職之原住民現員以軍職及警察人員之男性為主。

圖7 近2年原住民現有員額-按性別分

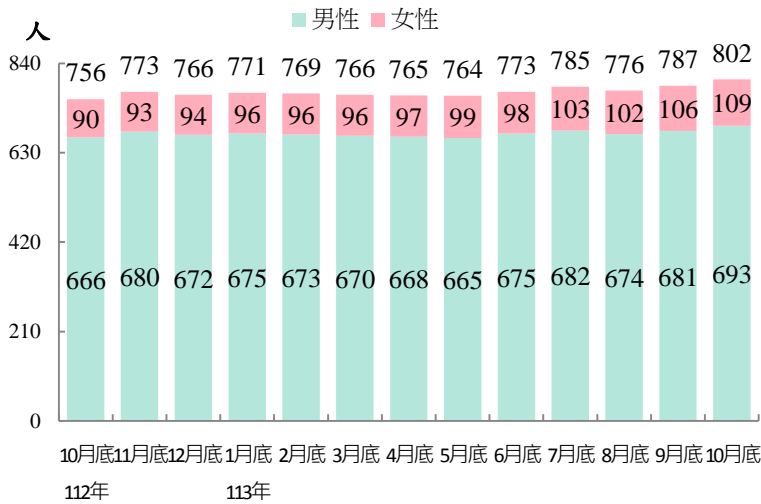


圖8 113年10月底原住民現有員額-按身分及性別分

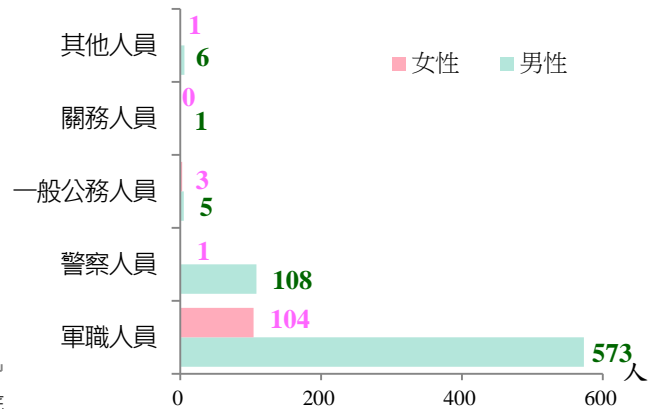


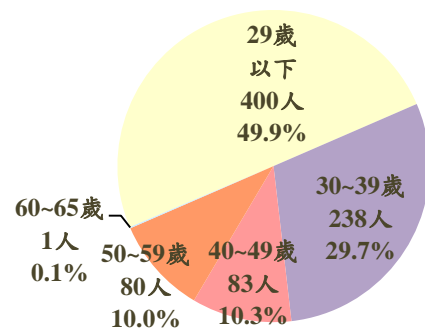
表2 113年10月底原住民現有員額統計

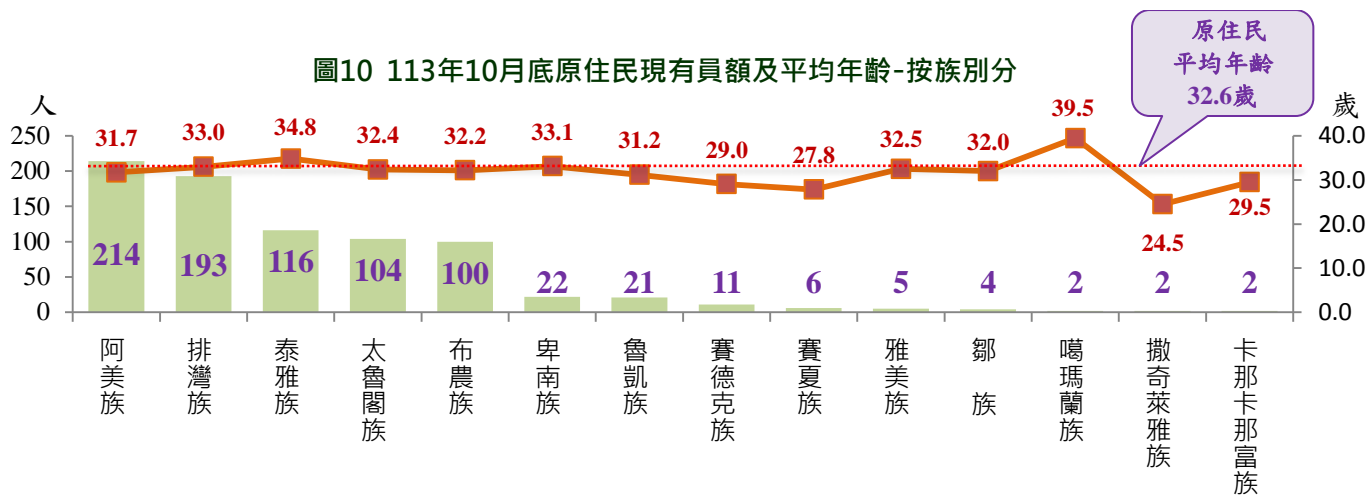
	總計	軍職人員						文職人員				
		計	上校以上	中校~上尉	中尉~下士	志願士兵	義務役①	計	警察人員	一般公務人員	關務人員	其他人員②
113年10月底	802	677	2	59	406	208	2	125	109	8	1	7
113年9月底	787	667	2	59	403	201	2	120	104	8	1	7
與上月底比較	增減數(人)	15	10	0	0	3	7	0	5	5	0	0
	增減率(%)	1.9	1.5	0.0	0.0	0.7	3.5	-	4.2	4.8	0.0	0.0
112年10月底	756	628	3	54	389	182	0	128	113	7	1	7
與上年同月底比較	增減數(人)	46	49	-1	5	17	26	2	-3	-4	1	0
	增減率(%)	6.1	7.8	-33.3	9.3	4.4	14.3	-	-2.3	-3.5	14.3	0.0

附註：①表列義務役2人，係北部分署及中部分署各1名志願士兵不適服轉服義務役所致。

二、依年齡及各族別觀察：本署 10 月底原住民現有員額平均年齡 32.6 歲，其中以 29 歲以下 400 人居首，占 49.9%；30~39 歲 238 人居次，占 29.7%；40~49 歲 83 人居第三，占 10.3%。各族別中，平均年齡均落於 24 歲至 40 歲青壯年間。

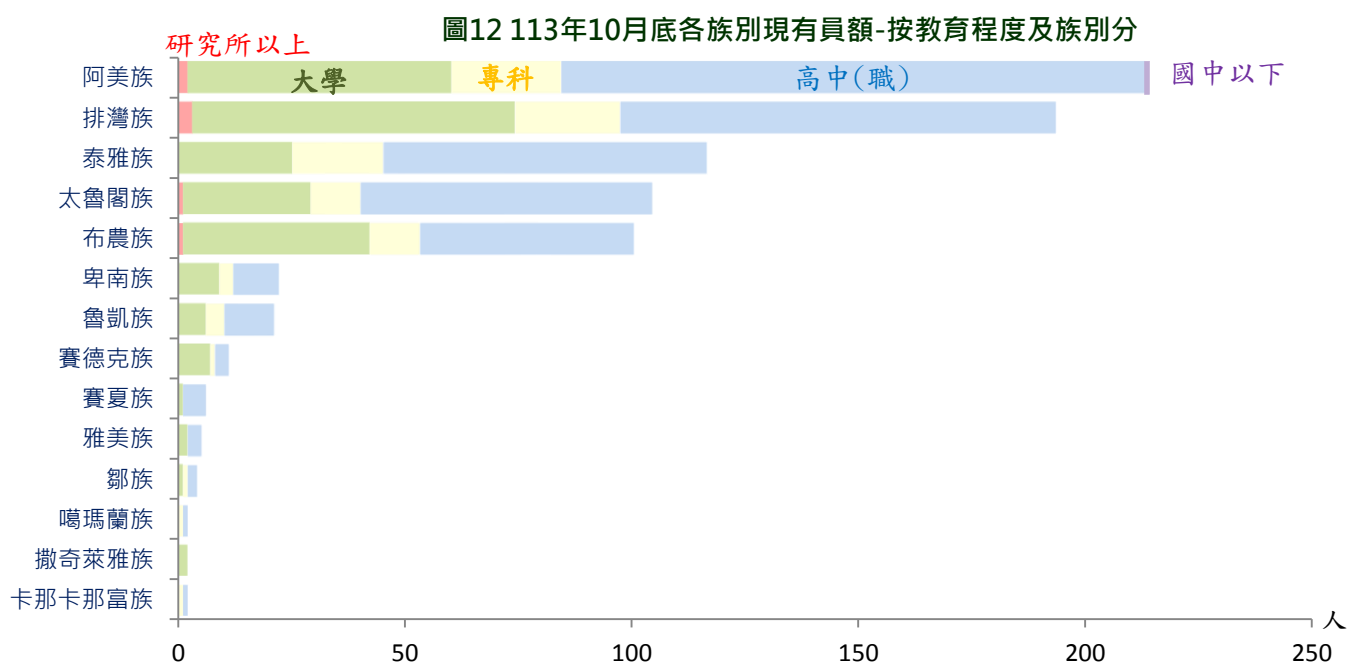
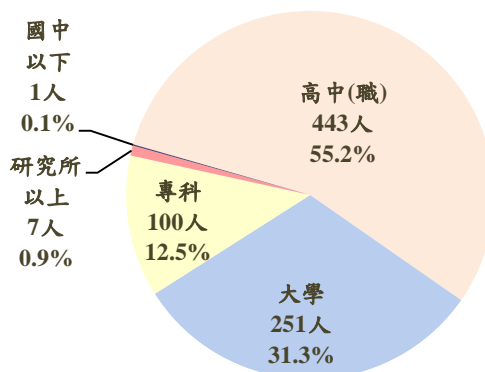
圖9 113年10月底原住民現有員額-按年齡別分





三、教育程度及各族別觀察：本署10月底原住民現有員額之教育程度，以高中（職）畢業者443人，占55.2%最多；大學畢業者251人次之，占31.3%；專科畢業者100人再次之，占12.5%。各族別中亦多以高中（職）及大學為主。

圖11 113年10月底原住民現有員額-按教育程度別分



四、依機關(單位)及各族別觀察：本署 10 月底原住民現員 802 人中，以東部分署 226 人最多，占 28.2%，任職族別依序以分布於花、東及屏東地區之阿美族(84 人)、太魯閣族(52 人)、排灣族(35 人)及布農族(24 人)為主。艦隊分署 123 人，占 15.3%居第二位，任職族別以阿美族(32 人)、泰雅族(31 人)、排灣族(23 人)及太魯閣族(18 人)為主；所屬單位又以花蓮(22 人)、蘇澳(16 人)、台東(16 人)、馬祖(11 人)及東部地區機動(11 人)海巡隊合計 76 人，約占該分署六成二。南部分署 109 人，占 13.6%居第三位，任職族別以分布於屏東地區之排灣族(70 人)為大宗。整體顯示在本署任職之原住民受地緣關係影響較大。

表3 113年10月底原住民現有員額-按機關(單位)及族別分

	總計	單位：人																	
		阿美族	卑南族	賽夏族	泰雅族	排灣族	魯凱族	布農族	鄒族	邵族	雅美族	平埔族	凱達格 蘭族	噶瑪蘭 族	太魯閣 族	撒奇萊 雅族	賽德克 族	拉阿魯 哇族	卡那卡 那富族
總計	802	214	22	6	116	193	21	100	4	-	5	-	-	2	104	2	11	-	2
署本部	62	21	2	1	5	11	2	7	-	-	-	-	-	-	12	-	1	-	-
北部分署	100	27	2	-	37	10	-	8	1	-	-	-	-	1	12	-	2	-	-
中部分署	30	8	-	3	5	6	-	4	1	-	-	-	-	-	-	-	3	-	-
南部分署	109	9	1	1	4	70	7	15	-	-	1	-	-	-	1	-	-	-	-
東部分署	226	84	14	-	8	35	3	24	1	-	2	-	-	-	52	1	1	-	1
金馬澎分署	52	8	-	1	18	11	-	9	-	-	2	-	-	-	1	1	1	-	-
東南沙分署	69	16	1	-	5	21	6	16	-	-	-	-	-	-	3	-	1	-	-
艦隊分署	123	32	2	-	31	23	2	10	1	-	-	-	-	1	18	-	2	-	1
偵防分署	29	9	-	-	3	5	1	6	-	-	-	-	-	-	5	-	-	-	-
教訓測考中心	2	-	-	-	-	1	-	1	-	-	-	-	-	-	-	-	-	-	-